

**ADVISORY ON COVID-19 PRECAUTIONS  
FOR BUSINESSES RECEIVING DELIVERIES**

To ensure workplace safety and health, businesses are advised to put in place the following COVID-19 precautionary measures when receiving deliveries.

1. Businesses should ensure onsite personnel wears mask at all times, except during activities that require/permit masks to be removed (e.g. during meals).
2. Businesses should adopt measures to facilitate SafeEntry and contact tracing.
3. Businesses should ensure all personnel does SafeEntry and temperature checks before entering the site. Personnel who are unwell must be refused entry to the workplace. All personnel are encouraged to download and activate the TraceTogether App or carry their TraceTogether token.
4. Businesses should adopt procedures to observe safe distancing at all times, including during the unloading and delivery of cargo.
5. Businesses should adopt procedures to minimize contact between cargo delivery personnel and the local handlers. Contactless delivery and e-invoicing is strongly encouraged, and delivery personnel should avoid leaving their vehicle unnecessarily. If e-invoicing is not available, businesses should consider having work-arounds to avoid physical contact in the processing of invoices.
6. Businesses should designate delivery loading, unloading and holding areas for exclusive use by cargo delivery personnel. It is encouraged to improve the ventilation of these designated loading and unloading area and to minimize the number of people in this area at any point of time.
7. Businesses should designate toilets for exclusive use by cargo delivery personnel, located away from other staff amenities. Toilets should be equipped with hand soap and cleaned regularly.

\* \* \*

For your information, delivery personnel making deliveries from outside Singapore have been provided a separate advisory to observe safe management measures:

1. Personnel to wear mask at all times, except during activities that require/permit masks to be removed (e.g. Meals).
2. To observe safe distancing at all times.
3. To avoid leaving the vehicle unnecessarily and any physical contact with others while making deliveries.
4. To deliver cargo directly to destination and do not detour or move around unnecessarily.
5. To check with employees on where are the toilets available for use.
6. To follow entry requirements in place (TraceTogether, SafeEntry & temperature-taking).
7. To not stay beyond 24 hours, unless there are extenuating circumstances.
8. Wash hands often with soap and avoid touching your face.

# Safe Management Measures in Singapore (Cargo Deliveries)

## 新加坡的安全管理措施 (货运)

Langkah-Langkah Pengurusan Selamat di Singapura (Penghantaran Kargo)

சிங்கப்பூரில் பாதுகாப்பை நிர்வகிக்கும் நடவடிக்கைகள் (சரக்கு விநியோகம்)



### Personal Protective Equipment (PPE)

个人防护用品 . Peralatan Perlindungan Diri (PPE) . தனிநபர் பாதுகாப்பு சாதனம் (PPE)

- Personnel wears mask at all times, except during activities that require/permit masks to be removed (eg. Meals).

除了进行必须或获准摘下口罩的活动 (如用餐) 外, 送货人员应随时戴口罩。  
Kakitangan diwajibkan memakai pelitup pada setiap masa, kecuali ketika melakukan kegiatan yang perlu menanggalkan pelitup. (Contoh: Ketika makan).  
முகக்கவசத்தை எந்நேரமும் சரியாக அணிந்திருக்கவேண்டும் (வாயும் மூக்கும் மூடிப்பட்டுக்கவண்டும்).

- Masks are properly worn at all times (covering mouth and nose).

送货人员应随时正确戴口罩, 即遮住口鼻。  
Pelitup perlu dipakai dengan betul pada setiap masa (menutupi mulut dan hidung).  
முகக்கவசத்தை எந்நேரமும் சரியாக அணிந்திருக்கவேண்டும் (வாயும் மூக்கும் மூடிப்பட்டுக்கவண்டும்).



Do: Cover nose & mouth

正确方法: 遮住口鼻  
Wajib: Menutupi hidung dan mulut.  
மூக்கையும் வாயையும்



Do: Pull hair back

正确方法: 把头发扎起来  
Wajib: Menutupi hidung dan mulut.  
மூக்கையும் வாயையும்



Do: Tie straps behind head & neck

正确方法: 把松紧带绑在头和颈后  
Wajib: Mengikat tali pelitup di belakang kepala dan leher.  
தலைக்கும் கழுத்துக்கும் பின்னால் வாரைக் கட்டவும்



Do: Remove by grabbing from the back

正确方法: 从头后方抓住松紧带以便摘除口罩  
Wajib: Menanggalkan dari belakang  
பின்பக்கமிருந்து பிடித்திழுத்து அகற்றவும்

### Safe distancing

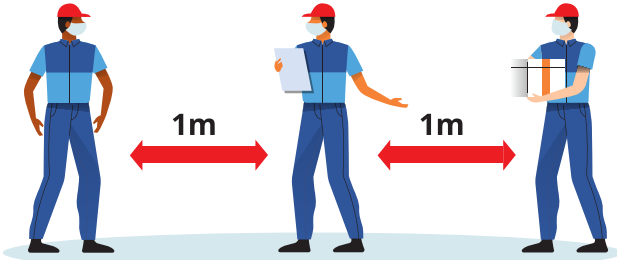
安全距离

Jarak Keselamatan

பாதுகாப்பான தூர இடைவெளி

- Observe safe distancing at all times.

随时遵守安全距离。  
Patuhi jarak selamat pada setiap masa.  
பாதுகாப்பான தூர இடைவெளியை எந்நேரமும் கடைப்பிடிக்கவும்.



### Contactless delivery

免接触式送货

Penghantaran tanpa kontak

தொடர்பில்லா விநியோகம்

- Avoid physical contact with others while making deliveries.
- Avoid leaving your vehicle unnecessarily.

送货时, 避免与他人有肢体接触。  
Elakkan dari bersentuhan bersama orang lain ketika melakukan penghantaran.  
பொருட்களை விநியோகிக்கும்போது அடத்தவர்களைத் தடுவதைத் தவிர்க்கவும்.

若非必要, 避免离开车辆。  
Elakkan dari meninggalkan kenderaan sembarangan.  
தவேயில்லாமல் உங்கள் வாகனத்திலிருந்து வளையி வராவதைத் தவிர்க்கவும்.



### Loading, unloading, holding areas

装卸货区、等候区

Kawasan memunggah naik dan turun, menunggu

சரக்கு ஏற்றும், இறக்கும், வைக்கும் இடங்கள்

- Do deliver your cargo directly to destination and do not detour.

把货物直接送到目的地, 不要绕道。  
Lakukan penghantaran kargo secara langsung ke destinasi dan elakkan dari membuat sebarang persinggahan.  
சரக்குகளைச் சேர்க்கவேண்டிய இடத்திற்கு நேரடியாகச் செல்லவும். வேறொரு இடங்களுக்குச் செல்லக்கூடாது.

- Avoid moving around unnecessarily.

若非必要, 避免到处走动。  
Elakkan dari meronda sembarangan, jika tidak perlu.  
தவேயில்லாமல் அங்குமிங்கும் செல்வதைத் தவிர்க்கவும்.



### Toilets

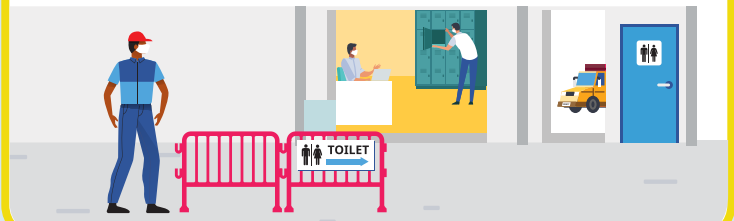
厕所

Tandas

கழிவறைகள்

- Check with the employees on where are the toilets available for use.

向员工查询送货人员可使用的厕所。  
Periksa dengan kakitangan tentang lokasi tandas yang boleh digunakan.  
பயன்படுத்தக்கூடிய கழிவறைகள் எங்கே இருக்கின்றன என்பதை ஊழியர்களிடம் கட்டேறியும்.



## Entry requirements

进入场所的要求 . Syarat-syarat memasuki . நுழைவு நிபந்தனைகள்

### Follow the SafeEntry measures.

使用SafeEntry访客登记系统。

Patuhi langkah-langkah SafeEntry.

SafeEntry நடமாற்றங்களைப் பின்பற்றவும்.

### All personnel are required to download and activate the TraceTogether App OR carry their TraceTogether token with them at all times.

所有送货人员应下载并启动“合力追踪”(TraceTogether)应用程序或随身携带他们的“合力追踪”携手机防疫器。

Kesemua kakitangan diwajibkan untuk memuat turun dan menggunakan aplikasi TraceTogether atau Bawa Token TraceTogether mereka pada setiap masa.

பணியாளர்கள் அனைவரும் TraceTogether செயலியைப் பதிவிறக்கம் செய்து செயல்படுத்தவேண்டும் அல்லது TraceTogether சாதனத்தை எந்தநேரமும் கையோடும் வதைத்திருக்கவேண்டும்.



### Follow the temperature-taking measures.

測量体温。

Patuhi langkah-langkah pengambilan suhu badan.

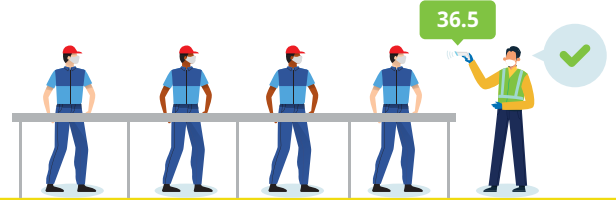
உடல்வெப்பம் பரிசோதனை நடமாற்றங்களைப் பின்பற்றவும்.

### Follow any other entry requirements as required.

遵守任何其他进入场所的要求。

Patuhi syarat-syarat memasuki lain yang diperlukan

தவையான மற்ற நுழைவு நிபந்தனைகளையும் பின்பற்றவும்.



## Duration of stay in Singapore

在新加坡逗留的时间

Tempoh keberadaan di Singapura

சிங்கப்பூரில் இருக்கக்கூடிய காலகட்டம்

### All personnel are required to not stay beyond 24 hours, unless there are extenuating circumstances.

若非情有可原的情况，所有送货人员都不得在新加坡逗留超过24小时。

Kesemua kakitangan tidak diizinkan untuk berada di Singapura melebihi 24 jam, kecuali di bawah situasi-situasi tertentu.

பணியாளர்கள் அனைவரும், தவிர்க்கமுடியாத சமூழ்நிலைகள் இருந்தாலொழிய, 24 மணி நேரத்திற்கு மலோக சிங்கப்பூரில் இருக்கக்கூடாது.



## Feeling unwell?

身体不适?

Berasa Kurang Sihat?

உடல்நலம் இல்லையா?

### Do inform the Immigration & Checkpoints Authority personnel should you be feeling unwell.

若身体不适，请通知移民与关卡局人员。

Beritahu kepada kakitangan Penguasa Imigresen dan Pusat Pemeriksaan sekiranya anda kurang sihat.

உங்களுக்கு உடல்நலம் இல்லாவிட்டால் கூடுதலான, சோதனைச்சாவி ஆணைய அலுவலரிடம் தெரியப்படுத்தவும்.



## Hand hygiene practices

保持双手清洁 . Amalan Kebersihan Tangan . கை சுகாதாரப் பழக்கங்கள்

### Wash hands with soap/ sanitise your hands frequently.

经常用肥皂洗手或为双手消毒。

Cuci tangan menggunakan sabun/ sanitiser sekerap mungkin.

உங்கள் கைகளை

சவர்க்காரம்/சுத்திகரிப்பான்

பயன்படுத்தி அபிக்கடி கழுவவும்.

### Avoid touching your face as much as possible.

尽量避免触碰脸部。

Elakkan dari menyentuh bahagian muka semana mampu.

கடுமானவரை உங்கள் முகத்தை

தொடுவதை தவிர்க்கவும்.

### Hand hygiene is performed when necessary (e.g. before and after meals, after handling wastes, and after visit to toilets).

必要时（如用餐前后、处理垃圾后及如厕后），把双手洗干净。

Lakukan kebersihan tangan apabila perlu (contoh, sebelum dan selepas makan, selepas mengangkat sampah dan selepas ke tandas).

தவையானபோது கைகளைச் சுத்தம் செய்யவும் (எடுத்துக்காட்டாக, சாப்பிடுவதற்கு முன்பும் சாப்பிட்ட பிறகும், கழிவுகளைக் கையாண்ட பிறகு, கழிவுகளைக் கைகளைச் சுத்தம் பிறகு).



Palm to palm



Between fingers



Back of hands



Base of thumbs



Backs of fingers



Fingernails



Wrists



Rinse & wipe dry



Please visit [www.moh.gov.sg](http://www.moh.gov.sg) for updates on the COVID-19 situation.